



RÉNOVATION DE LA GRAND-PLACE



Un espace de vie pour tous < P. 4-7



CIMETIERES < P. 9-10

Les allées fleurissent

AUSCHWITZ < P. 15-16

40 Leuzois passeurs de mémoire



TOUTES LES INFOS PRATIQUES DE VOTRE COMMUNE



FEUILLET CENTRAL : ST-NICOLAS, MARCHÉ DE NOËL, ACTIVITÉS DU PCS

ÉDITO

CHÈRES CONCITOYENNES, CHERS CONCITOYENS,

Il n'est pas simple d'oser passer à autre chose. Même si tout le monde revendique une nouvelle Grand-Place, le réflexe face à ce qui est nouveau est parfois le refus et la peur. L'exercice est donc difficile puisque chacun cherche des réponses qui servent son intérêt personnel, ce qui est légitime, et que la responsabilité du politique est d'opérer des arbitrages de bien commun. Après avoir laissé travailler le bureau d'étude, il fallait donc confronter le projet avec les vécus de ceux qui habitent ou travaillent au quotidien dans le périmètre du futur aménagement. C'est ce qui a été fait début octobre, au travers d'une exposition de présentation du projet. Les observations et remarques recueillies à cette occasion (stationnement, circulation, accessibilité), ont été source d'enrichissement et d'adaptation de ce projet. Ces réflexions seront portées à la connaissance du bureau d'étude en l'invitant à les intégrer au projet. Le travail de concertation porte donc ses fruits puisqu'il nous permet d'améliorer l'adéquation entre les besoins d'un maximum de personnes et le cœur de ville que nous attendons, vivant, attirant et modernisé.

CHRISTIAN BROTCORNE, DÉPUTÉ-BOURGEMESTRE



H. Cornillie - B. Fontaine - L. Rawart - C. Brotcorne - M. Lepape - D. Jadot - P. Olivier

SOMMAIRE

AUFILDELEUZE N°14

1. DOSSIER.....4-7

La Grand-Place se réinvente

2. CIMETIERES.....9-10

Les allées fleurissent

3. CAHIER CENTRAL.....11-14

Activités PCS

Marché de Noël

St-Nicolas des enfants

Tournées immondices 2018

5. FOCUS.....15-16

Auschwitz : voyage mémoriel, témoignages

6. EN BREF.....18-21

Toutes les infos pratiques de votre commune

7. LE MOT DU POLITIQUE.....22-23



P.9-10



P.11



P.15-16



DOSSIER P.4-7

Bulletin communal de la Ville
de Leuze-en-Hainaut
1, avenue de la Résistance
7900 Leuze-en-Hainaut
aufildeleuze@leuze-en-hainaut.be

Editeur responsable:
Le Collège communal

Rédaction:

Elisabeth Jamart
Manuel Delporte



DOSSIER

LA GRAND-PLACE SE REINVENTE

AUFILDELEUZE N°14

La revitalisation de la Grand-Place, dont on parle depuis de nombreuses années, est sur le point d'aboutir. Une première présentation d'un avant-projet a eu lieu début octobre auprès des riverains et des commerçants concernés par la zone de la revitalisation, c'est-à-dire la rue de Condé à partir du croisement avec la rue du Bergeant, la Grand-Place bien sûr, la place du Jeu de Balle et enfin la rue Emile Vandervelde.

De cette première rencontre, beaucoup de remarques, de suggestions, de critiques aussi, ont émergé. « Elles ont permis d'entendre les aspirations et besoins des uns et des autres et c'est la raison pour laquelle

nous l'avons organisée avant le dépôt de la demande de permis », explique Christian Brotcorne, Député-Bourgmestre. « Elles suscitent de nouvelles réflexions, de nouvelles pistes de travail et des projets d'adaptation. » C'est pourquoi nous ne vous présenterons pas, aujourd'hui, l'avant-projet tel qu'il a été imaginé par le bureau d'étude SWECO. Nous avons par contre envie de partager avec vous la philosophie générale de la future Grand-Place, car cette philosophie ne changera pas. Un cœur de ville est une vitrine de la qualité de vie que l'on souhaite développer dans l'entité : a-t-on envie de vivre dans un vaste parking à ciel ouvert ? Ou préfère-t-on que les familles, les cyclistes..., puissent s'y promener avec

plaisir, flâner et s'arrêter en terrasse sans être cernés par les voitures et être sur leurs gardes constamment ? Le projet de Leuze-en-Hainaut a pour vocation d'inviter toute la population dans le cœur de ville. Toute la population, cela signifie les piétons, les personnes à mobilité réduite, les cyclistes, les usagers des transports en commun, les automobilistes, les livreurs de marchandises. Cela signifie que chacun doit avoir une place, et que dans cet espace de vie partagé, la vitesse est réduite et la voiture moins envahissante visuellement. Et parce qu'il s'agit d'un espace de vie, il doit être modulable en fonction des besoins : il doit pouvoir faire

place au marché, à Leuze-en-Folie, aux Floralties, au carnaval, au bal aux lampions..., mais il doit aussi pouvoir, au quotidien, permettre aux terrasses de fleurir et aux clients, aux livreurs, d'avoir accès aux commerces. « *C'est ce cœur de ville-là, apaisé, agréable et accueillant, mais aussi fonctionnel, que nous voulons pour Leuze-en-Hainaut. Très bientôt, nous pourrons vous montrer le fruit abouti de cette profonde réflexion* », conclut Christian Brotcorne.

Mobilité et stationnement

La question de la mobilité et celle, sensible, du stationnement, sont

Le projet d'aménagement, tel qu'il a été imaginé par le bureau d'étude SWECO.



La traversée de la Grand-Place se fera en sens unique vers la gare.



donc au cœur de la réflexion, en plus évidemment de l'aspect esthétique des revêtements, des espaces fleuris et du mobilier urbain. La traversée de la Grand-Place se fera en sens unique, en allant vers la gare. L'espace dévolu à la voiture ainsi diminué permettra d'agencer les lieux avec plus d'équité entre les usagers. La question du sens unique dans la rue Émile Vandervelde, proposé par le bureau d'étude, est par contre encore en réflexion. Actuellement, l'ensemble de la zone concernée par le projet compte 194 places de stationnement. Le projet du bureau d'étude prévoit d'en conserver 167 « *mais ce dernier chiffre est encore amené à changer* », insiste le Bourgmestre. Celles de

la place du Jeu de Balle, autour desquelles il sera possible de tourner à vitesse très réduite et dans un esprit d'espace partagé, seront en tout cas réaménagées et conservées. Il est aussi important de souligner que le parc d'horodateurs fait actuellement l'objet d'un marché public pour être remplacé ; grâce à ce nouveau matériel, il sera possible de payer par smartphone l'exact temps de son stationnement mais aussi d'offrir un temps de gratuité permettant aux clients de faire rapidement leurs achats sans avoir à mettre quelques centimes dans le parcmètre. L'objectif des horodateurs est donc bien d'éviter les voitures ventouses en favorisant les clients des commerces locaux.

Le projet en quelques chiffres...

2,5 millions d'euros

C'est le budget dégagé par le Ministre Maxime Prévot en 2016 pour ce projet qui concerne surtout des voiries régionales (sauf la place du Jeu de Balle).

30

Toute la zone se trouvera en vitesse limitée à 30 km/h.

5

Emplacements PMA sont prévus dans l'avant-projet.

6

Racks à vélos sont prévus dans l'avant-projet.

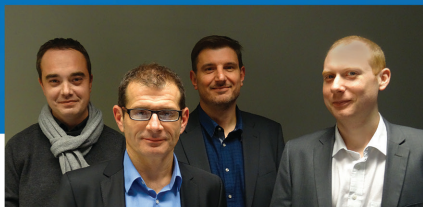
2 à 3

Années de chantier découpé, en plusieurs phases, en veillant au maximum au maintien des accès et des commerces.



OLIVIER CHENUT

**Votre agent bancaire et courtier
en assurances, c'est votre voisin.**



Ici, à Leuze-en-Hainaut

A.B.I. Leuze Services SPRL

Rue de Condé 6

7900 Leuze-Hainaut

T +32 69 67 21 70

abileuzeservices@fintro.be

N° FSMA : 014270 A-cB

FINTRO. PROCHE ET PRO.



| www.fintro.be



FINTRO

GRUPE BNP PARIBAS





PORTRAIT

VERS DES CIMETIÈRES VERTS

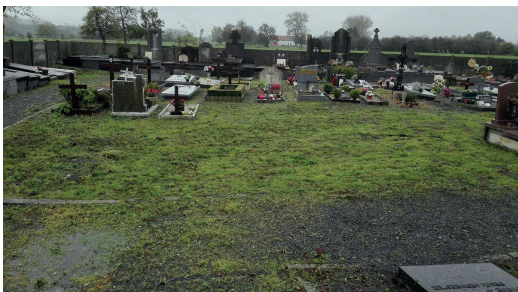
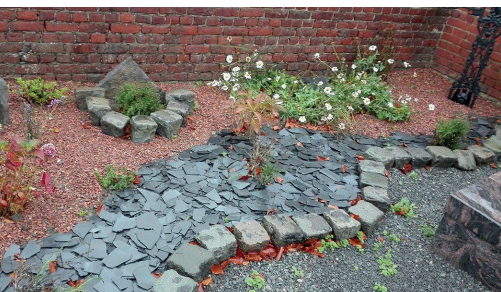
AUFILDELEUZE N°14

En cette période de Toussaint, nombreux sont les Leuzois qui viennent se recueillir sur la tombe d'un proche. Celles et ceux qui le feront se rendront certainement compte que nos cimetières sont en pleine métamorphose. Ca et là, des espaces de pelouse ont pris place, des prés fleuris ont été semés, des arbres plantés...

« Nous sommes en pleine transition vers des cimetières nature », explique Mélanie Lepape, Echevine de l'Environnement. « Nous serons ainsi totalement prêts lorsqu'au 1er juin 2019, les communes auront l'obligation légale de ne plus utiliser de produits phytosanitaires dans l'espace public, dont les cimetières font partie. » Un cimetière nature, ce n'est pas un cimetière laissé à l'abandon. « On peut croire que le cimetière est négligé parce qu'il y a toujours une période intermédiaire pendant laquelle les semences poussent sans grande cohérence ni esthétique.

Cependant, dans les cimetières de Grandmetz, Chapelle-à-Oie, Chapelle-à-Wattines et Blicquy, qui nous ont servi de zones test parce qu'ils disposaient de plus grands espaces, on peut déjà voir comment la nature prend une superbe place dans les allées ainsi que dans les coins qui, jusqu'ici, servaient trop souvent de dépotoirs pour des gens irrespectueux... »

Après la mise aux normes des columbariums et des espaces de dispersion des cendres, Leuze-en-Hainaut opère sa transition vers des cimetières verts. « Je comprends qu'on puisse ne pas apprécier ce choix, mais d'une part nous avons une obligation légale de ne plus utiliser de produits phytosanitaires dont on sait l'impact négatif pour l'environnement, et d'autre part, de nombreux exemples nous montrent combien un cimetière « parc » est mille fois plus agréable et apaisant qu'un cimetière de graviers et de béton »,



2 fossoyeurs pour 10 cimetières.



estime la jeune Échevine, qui se réjouit des premiers résultats esthétiques de ces aménagements. « L'expérience aidant, nous avons remarqué que les prés fleuris, dont on nous disait qu'ils seraient beaux pendant 4 ans, ne sont pas une bonne formule : certaines essences prennent le pas sur les autres, et ce ne sont pas forcément les plus jolies ; cela nécessite du coup de ressemer chaque année, ce qui est onéreux », explique Mélanie Lepape. Commune Maya, la Ville de Leuze-en-Hainaut a reçu des subsides pour privilégier certaines semences qui ont une valeur écologique positive pour les abeilles. Prochain investissement : des bancs, « car un cimetière est un espace de recueillement. On peut avoir besoin de prendre du temps mais avoir des difficultés à rester longtemps debout », explique Mélanie Lepape, « les bancs seront donc

un aménagement appréciable pour la population. »

Deux fossoyeurs pour 10 cimetières

Mélanie Lepape salue le travail des deux fossoyeurs qui gèrent les 10 cimetières de Leuze-en-Hainaut : « C'est un travail difficile. Dans l'entité, nous avons environ 160 décès chaque année. C'est autant de travail de préparation et de présence lors des enterrements. Le travail d'entretien se fait donc petit à petit... Je remercie vraiment Frédéric Defranne et Michel Devaux qui ont à cœur de prendre soin de « leurs » cimetières. A Grandmetz notamment, Frédéric a fait preuve d'une remarquable créativité en réalisant, dans des coins en friche, de superbes parterres, uniquement avec du matériel de récupération ! »

L'OFFICE DU TOURISME DE LEUZE-EN-HAINAUT PRÉSENTE SON

MARCHÉ DE NOËL

9 et 10 décembre 2017

Samedi 9 décembre de 14h à 22h

A PARTIR DE 15H PRESTATIONS SUCCESSIVES DE LA ROYALE FANFARE COMMUNALE DE THIEULAIN, DES ENFLAMMÉS ET DES CORS DES ALPES (PARVIS DE L'HÔTEL DE VILLE)

A PARTIR DE 17H BALADE EN CALÈCHE (GRATUIT)

A 18H CONCERT DE NOËL DES COMPAGNONS TOURPIERS (SALLE DES FÊTES)

Dimanche 10 décembre de 14h à 20h

A PARTIR DE 15H PRESTATIONS SUCCESSIVES DE LA ROYALE FANFARE COMMUNALE DE THIEULAIN, DES ENFLAMMÉS ET DES CORS DES ALPES (PARVIS DE L'HÔTEL DE VILLE)

A PARTIR DE 17H BALADE EN CALÈCHE (GRATUIT) ET GONFLEUSES DE BALLONS



PRESTATIONS SUCCESSIVES DE LA ROYALE FANFARE COMMUNALE DE THIEULAIN, DES BALADINS DU CHOEUR, DES ALPCORS DU HAINAUT ET DES COMPAGNONS TOURPIERS PENDANT LES 2 JOURS DU MARCHÉ DE NOËL

**STANDS ET ANIMATIONS
BALADES EN CALÈCHES (17H)
TOUT LE WEEKEND**



 **Ville de Leuze-en-Hainaut | Office du Tourisme**

 Avenue de la Résistance, 1

 Yves DEPLUS

 069/66.98.51

 p.martinato@leuze-en-hainaut.be

 Avec le soutien de l'Administration Communale de Leuze-en-Hainaut



SALLE DES FETES HOTEL DE VILLE
L'OFFICE DU TOURISME DE LEUZE-EN-HAINAUT
SOUS LES AUSPICES DE L'ADMINISTRATION COMMUNALE
ORGANISE

DIMANCHE 26 NOVEMBRE 2017 | 15H

C'EST LA FÊTE AU CHATEAU

NICOLAS *Saint*

**UN SPECTACLE AVEC
LADY ROSE & PAPYPINPON**

LA SÉANCE SE TERMINERA PAR UNE DISTRIBUTION DE FRIANDISES.
NATURELLEMENT SAINT NICOLAS SERA LÀ POUR PARTAGER TA JOIE.
TOUTE TA FAMILLE ET TES AMIS SONT LES BIENVENUS.
TOUT EST ENTIÈREMENT GRATUIT.



Ville de Leuze-en-Hainaut

 **Ville de Leuze-en-Hainaut | Office du Tourisme**

 Avenue de la Résistance, 1

 Yves DEPLUS

 069/66.98.51

 p.martinato@leuze-en-hainaut.be

 Avec le soutien de l'Administration Communale de Leuze-en-Hainaut





LES RENDEZ-VOUS DU PCS

0488/57.09.17



Coiff'Hair
COUPE-BRUSHING (5€)
MERCREDI 22/11 ET 13/12
Réservation minimum le vendredi qui précède.
Nombre de places limité.



Permanences Infor-jeunes
2ÈME ET 4ÈME MERCREDI DU MOIS 14H-16H
Rue d'Ath, 33
Gratuit



Mercredis ludiques
APRÈS-MIDIS DE SOCIÉTÉ
MERCREDI 29/11
Hôtel de Ville
Gratuit



Permanences Planning Familial
TOUS LES MERCREDIS 12H-14H
Rue d'Ath, 33
Gratuit



Goûter de Noël
ORGANISÉ PAR L'ÉQUIPE SOCIALE
GÔTER FESTIF ET LIÉU D'ÉCHANGES
Infos et inscriptions
0477/31.35.60



Aide aux alcooliques et toxicomanes
SUR RENDEZ-VOUS
069/77.05.74 OU 0470/62.23.13
Gratuit



Rois brouzés
ANIMATIONS SUR CE FOLKLORE
MERCREDI 10/01
Dégustation de galettes des rois
Gratuit



Ateliers et permanences Vie féminine
INFOS : 069/77.05.74 OU 0470/62.23.13
Lundis après-midi à la maison de quartier Pas du Mont d'Or



Formation permis de conduire
1/MOIS
GRATUIT



Bourse aux déguisements
COLLECTE DE DÉGUISEMENTS
PLAN DE COHESION SOCIALE
CROIX ROUGE



Ville de Leuze-en-Hainaut | Plan de Cohésion Sociale
Avenue de la Résistance, 1
Stéphanie Laurent
0488/57.09.17
s.laurent@leuze-en-hainaut.be
Échevine responsable: Béatrice Fontaine



VILLE DE LEUZE-EN-HAINAUT

TOURNEE DES IMMONDICES 2018



LU

Chapelle-à-Oie, Blicquy, Pipaix y compris rue de Mortagne, chemin Coco et Hameau de la Planche (Leuze).

MA

Leuze 1 : avenue de la Libération, rue du Centenaire, chaussée de Tournai, rue Erna, rue du Pont de la Cure, rue de Tournai, ruelle des Archers, place du Jeu de Balle, marais du Bernil, rue de Condé, avenue Général Jacques, rue du Bois, rue du Bergeant, rue du Solitaire, enclos des Cytises, avenue Léon Delcoigne, rue Joseph Wauters, Place Albert I^{er}, rue du Foyer Leuzois, rue des Combattants, avenue Edouard Gosselain, chemin du Bois Périer, avenue de Loudun, chemin de Malametz, chemin de l'Avocat, Bois Courbé, chemin du Sart, chemin du Lapin, avenue des Sports, rue Paul Pastur, rue de l'Obaix, rue de l'Arbre à l'Ecaille, avenue des Cerisiers, rue des Alliés et rue de l'Araucaria.

Willaupuis : Chaussée de Péruwelz.

ME

Leuze 2 : Grand-Place, Grand-Rue, rue du Gard, Tour Saint-Pierre, Enclos Doyen Dumont, rue du Général Leman, rue du Seuvoir, rue Emile Vandervelde, rue du Rempart, rue Charles Duvivier, rue de la Bonneterie, Impasse Denis, ruelle Dieu de Giblot, rue Pont Saint-Martin, avenue de la Wallonie, rue Saint-Martin, rue du Dix Novembre, chemin du Berger, chemin de Beloeil, Pas du Mont d'Or, avenue des Héros Leuzois, zone industrielle de l'Europe, avenue de l'Europe, boulevard du Prince Régent, chemin du Vieux-Pont, zone industrielle du Vieux-Pont, rue du Vieux-Pont, rue d'Ath, marais à la Paille, avenue de la Résistance, rue de Renaix, rue du Leup, rue de la Dendre, rue du Bois Blanc, rue Cacauderie, avenue de la Croix-Rouge, rue de Beloeil, avenue des Flandres, boulevard Paul-Henri Spaak.

JE

Thieulain, Grandmetz, Chapelle-à-Wattines.

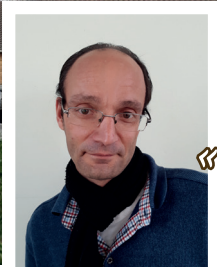
VE

Percée de la Rénovation, chemin Motte-à-Faulx, rue du Beau Site, chemin de Melle, **Thieulain** : Coront, chemin de Melles, **Gallaix, Pipaix** : rue de la Longue Epine, **Willaupuis, Tourpes**.

JOURS FERIES MODIFICATIONS TOURNEES

Lundi 1 janvier	Mardi 2 janvier
Lundi 02 avril	Mardi 03 avril
Mardi 1er mai	Mercredi 2 mai
Jeu 10 mai	Mercredi 09 mai
Vendredi 11 mai	Lundi 14 mai
Lundi 21 mai	Mardi 22 mai
Mercredi 15 août	Jeu 16 août
Jeu 27 septembre	Vendredi 28 septembre
Jeu 1er novembre	Mercredi 31 octobre
Vendredi 2 novembre	Lundi 5 novembre
Mardi 25 décembre	Lundi 24 décembre
Mercredi 26 décembre	Jeu 27 décembre
Mardi 1 janvier 2019	Lundi 31 décembre 2018
Mercredi 2 janvier 2019	Jeu 3 janvier 2019

40 LEUZOIS ONT VISITÉ AUSCHWITZ



« Sur place, je n'en menais pas large »

Nicolas Meurisse, 42 ans

Depuis son élection en 2012, Mélanie Lepape a investi son poste d'échevine de la Citoyenneté avec autant de dynamisme que ses autres compétences. Avec pour fil rouge la commémoration du centenaire de la première guerre et, plus largement, celui de la mémoire, elle a organisé de nombreuses activités.

Citons notamment la venue du conférencier Axel Tixhon, le bus «14-18», le spectacle de Patrick Mallory «14-18 on s'en souvient», les expositions «Triangle rouge» et «Mon ami Paco»... «L'idée d'organiser un voyage à Auschwitz est née d'une proposition citoyenne. Nous sommes partis à 40 Leuzois, dont 19 âgés de 15 à 25 ans, ce qui était volontaire, pour impliquer les jeunes dans ce projet de mémoire », explique Mélanie Lepape. La Ville a d'ailleurs activement soutenu la présence des plus jeunes en prenant en charge 250€ sur les quelque 450€ que coûtaient le voyage. Parti trois jours en Pologne mi-octobre, le groupe a eu la grande chance d'être encadré par du personnel de l'Asbl « Territoires de la Mémoire », qui a permis aux Leuzois de découvrir le quartier juif de Cracovie, de visiter le ghetto, mais aussi de découvrir le camp d'extermination de Birkenau, qui aura profondément marqué les

esprits. «Je garde de ce voyage une grande tristesse, qui m'a accompagnée en permanence», témoigne Mélanie Lepape. «Ca donne froid dans le dos. On ressent de la colère, de l'impuissance devant tant d'inhumanité. Mais cette impuissance peut être dépassée en témoignant, sinon ça ne sert à rien d'être allés là-bas. Pour moi, il devait y avoir un avant, un pendant et un après Auschwitz. Et chaque étape est le fruit de propositions des participants. C'est ainsi qu'à leur demande, nous sommes allés visiter l'exposition permanente des Territoires de la Mémoire à Liège et que nous avons eu l'immense honneur de recevoir et d'entendre Paul Sobol, survivant d'Auschwitz. Il nous reste à présent à déterminer, ensemble, comment nous transmettons ce que nous avons appris et ressenti de ce voyage : une expo photos ? Une soirée témoignages ? Une vidéo ?...» Vu l'engouement des Leuzois, dont beaucoup n'ont pas pu participer faute de places, le projet sera certainement reconduit l'année prochaine.

Nicolas Meurisse, 42 ans, coordinateur pédagogique, Leuze-en-Hainaut :
« Cela faisait longtemps que je voulais aller à Auschwitz : j'avais mis sur pied, en 2012 avec l'Écourché, une exposition intitulée «Le Shoah des maux» et j'ai à



« J'ai honte que des hommes puissent faire ça... » Emeline Vandebulcke, 18 ans

cœur de sensibiliser les jeunes avec qui je travaille aux dangers de toute forme de racisme. Alors, quand Mélanie a proposé ce projet, j'ai sauté dessus ! Je sentais aussi qu'y aller en groupe permettrait mieux de partager les émotions, qu'on aurait moins peur de retenir nos larmes. Et je dois dire que, sur place, je n'en menais pas large... Devant le mur des fusillés, j'avais la sensation d'entendre les balles. On pouvait presque palper cette forme de cruauté poussée à son paroxysme... Je m'attendais à ce que ce soit fort émotionnellement, mais je n'imaginai pas que ce serait à ce point. Je pense que l'intensité de mon ressenti tient autant à la qualité du guide, qu'à tout le travail de préparation auquel Mélanie nous a conviés. Nous ne sommes pas allés là-bas « en visite » comme le font malheureusement certaines personnes que nous avons croisées et qui semblent manquer de respect à ce qui s'est passé dans ces lieux. Nous y sommes allés avec conscience et une vraie démarche de mémoire. D'ailleurs, les ados qui étaient avec nous ont eu le désir d'immédiatement partager leur vécu avec leurs amis en rentrant à l'école. Et là, je me suis dit que le but de ce voyage était atteint... »

Emeline Vandebulcke, 18 ans, étudiante, Leuze-en-Hainaut: « En visitant ces camps, je me suis vraiment sentie oppressée... Réaliser qu'une photo qu'on a vue a été prise juste à l'endroit où on se trouve et qu'on est en train de suivre le même chemin que ces gens qui ont vécu l'enfer, c'est une sensation indescriptible. Nous avons aussi vu le baraquement dans lequel se trouvait Paul Sobol et quand on le voit, à plus de 90 ans, se tenir encore debout et donner des conférences pour nous expliquer ce qu'il a vécu et comment malgré tout il a réussi sa vie, on comprend à quel point il s'en est bien sorti ! En fait, l'émotion qui a été très présente en moi pendant ce voyage, c'est la colère. J'ai vraiment honte que des hommes puissent faire ça. C'est tellement hallucinant, on a du mal à y croire... Et pourtant, nous sentons tous à quel point ce rejet de l'autre est présent aujourd'hui dans nos sociétés et que tout peut recommencer. C'est comme si on avait oublié la leçon... Pourtant, ça ne fait pas si longtemps... Mais comme il n'y a presque plus de témoins vivants, il est vraiment important de perpétuer la mémoire. C'est à nous, qui sommes allés là-bas, de le faire. »

Le Jadis



**BRASSERIE * RESTAURANT * BAR À VINS
THÉ-DANSANT * SALLE DE RECEPTION**

**LE JADIS VOUS PROPOSE UNE CUISINE SIMPLE ET TRADITIONNELLE
ET VOUS OFFRE UN ACCUEIL CHALEUREUX DANS UN CADRE AUTHENTIQUE.
SALLE DE RECEPTION DISPONIBLE SANS FRAIS DE LOCATION AVEC DIFFERENTES FORMULES**



**OUVERT
7J/7J**

**069/22.81.34
GRAND'PLACE
LEUZE-EN-HAINAUT**

 WWW.RESTAURANT-LEJADIS.BE

 **JADIS LEUZE**

PLAT DU JOUR : 9,5€

VOS DECHETS ORGANIQUES AU RECYPARC

Il est désormais possible de venir déposer ses restes de repas, épluchures de fruits et légumes, marc de café, essuie-tout, coquilles d'œufs..., au recyparc de Leuze-en-Hainaut. En tout, 11 recyparcs sur les 22 de Wallonie picarde, participent à cette expérience pilote. Cette collecte permet aux citoyens d'alléger sensiblement le volume de leurs sacs-poubelle et sont destinés à la valorisation thermique par incinération. Les premiers résultats sont encourageants: en 5 mois, pas moins de 47 tonnes de matières organiques ont été collectées, répondant ainsi à un besoin de la population, particulièrement en zone urbaine où le compostage est moins évident à mettre en place. Il est intéressant de noter que, contrairement au compost classique, il est possible d'apporter au recyparc les restes de viande, de poissons, de crustacés, mais aussi les litières biodégradables des animaux domestiques. Enfin, il est possible de se procurer un bio-seau, en vente au prix de 5 euros dans le recyparc, pour le transport de ces déchets.



ACTION DAMIEN: JANVIER 2018

La campagne annuelle d'Action Damien aura lieu, comme chaque année, le dernier week-end de janvier, c'est-à-dire du vendredi 26 au dimanche 28 janvier 2018. Et ce, dans plus de 150 pays dont la Belgique. Votre générosité permettra d'aider cette ONG à combattre la lèpre et la tuberculose dans 14 pays d'Afrique, d'Asie et d'Amérique. Infos complémentaires:

<https://www.actiondamien.be/>

MARCHE DES PRODUCTEURS : PAS EN JANVIER

Chaque premier dimanche du mois a lieu le marché des producteurs locaux, lancé à Leuze-en-Hainaut à l'initiative de Mélanie Lepape, Echevine de l'Environnement. Fermiers, maraîchers, bouchers, charcutiers, apiculteurs..., de notre région vous y proposent leurs produits frais, locaux et de saison, de 9h à 12h, sur l'esplanade de LeuzArena (accès via la rue du Pont de la Cure). Venez (re)découvrir des produits savoureux, à un prix tout à fait accessible pour les consommateurs, et juste pour nos producteurs. Chaque fois, une animation de saison est également proposée. Le marché se poursuit en hiver, à l'exception du mois de janvier.

GOÛTER DE SAINT-NICOLAS POUR NOS AÎNÉS

Comme chaque année, les Leuzois de plus de 55 ans sont conviés au goûter de Saint-Nicolas du comité du 3e âge, qui se déroulera le mardi 28 novembre à 14h à la salle des fêtes de l'Hôtel de Ville. Au programme : goûter, musique, danse, amitié et détente. Les inscriptions auront lieu le lundi 20 novembre entre 9h et 12h au guichet Recettes-Finances de l'Administration communale. Paf : 7 euros.



NOUVEAU REVÊTEMENT A LA SALLE DES FÊTES

La salle des fêtes, située à l'étage de l'Hôtel de Ville, porte bien son nom. Elle accueille pas moins de quelque 100 organisations chaque année. Ce taux d'occupation, et les inévitables incidents que cela peut générer, ont fini par endommager sérieusement le parquet qui y était posé. Le Collège communal a donc décidé de remplacer le revêtement par une résine époxy, c'est-à-dire un sol industriel adapté au nombre et à la grande diversité des occupations de la salle. Le personnel du service Travaux de la Ville s'est chargé d'enlever le parquet l'été dernier et la société 4m Europe a posé le nouveau sol, les 15 premiers jours de septembre. Ces travaux, d'un budget de quelque 50.000 euros, permettent désormais une occupation confortable et adaptée de la salle.



LES WC ET LES AVALOIRS NE SONT PAS DES POUBELLES

Vider de l'huile de friture dans l'évier, jeter des lingettes soi-disant biodégradables dans les WC ou vider des restes de peinture dans les avaloirs publics sont autant de mauvais réflexes, tant pour l'environnement que pour les canalisations qui risquent de se boucher et refouler vers les voiries et habitations. Les eaux usées sont dirigées vers les stations d'épuration : si on y jette n'importe quoi, le recyclage devient compliqué, avec à la clé un coût pour le citoyen.

Pour les lingettes, cotons démaquillants, serviettes et tampons hygiéniques, préservatifs, coton-tiges et cure-dents, le bon geste c'est la poubelle! Et ceci, même pour les lingettes « biodégradables » qui n'ont pas le temps de se dégrader dans les canalisations et finissent par les obstruer.

Le rouleau de papier toilette est vide ? Triez-le avec les autres papiers-cartons. Les restes de médicaments, en ce compris les sirops, doivent être retournés à la pharmacie.

Les huiles de fritures ou de moteurs, les produits toxiques comme le white spirit, les fonds de peinture, les pesticides, les solvants..., doivent être déposés au recyparc.

Enfin, l'intercommunale IPALLE propose des alternatives aux produits agressifs sur un site internet très pratique : www.moinsdedechetsdangereux.be

DE L'AIDE POUR L'EMPLOI

Le Forem propose aux jeunes de 18 à 24 ans, des ateliers sur-mesure destinés à les aider à décrocher leur futur job. Ces ateliers, qui s'étalent sur trois semaines, aident les jeunes à se lancer dans la vie active. Ils abordent les langues, l'e-réputation, le professionnalisme, le français, les maths, la bureautique, les ateliers numériques, le CV et l'entretien d'embauche. Avec l'aide d'un coach, les jeunes apprendront ces petits plus qui les aideront à décrocher leur futur job. Infos au 069/88.16.00 ou sur www.jeunes.leforem.be

TRI DES DECHETS : LE SAVIEZ-VOUS ?

- Votre gel douche est vide ? Même vos bouteilles et flacons en plastique vides émanant de la salle de bains peuvent être déposés dans les sacs bleus PMC

-Vaisselle, porcelaine, céramique et récipients en terre cuite n'ont pas leur place dans la bulle à verre. Déposez-les au parc à conteneurs.

- Les papiers et cartons sales et gras perturbent le processus de recyclage. Mouchoirs, essuie-tout, lingettes, langes, cartons de pizzas ou tartes sales, filtres à café usagés, papier peint, cartes de fidélité, papier alu, échantillons ou encore cartons de boissons n'ont pas leur place avec le papier-carton. De même, pensez à enlever le film plastique qui recouvre certaines publicités ou magazines et à ne pas le jeter avec les papiers-cartons.

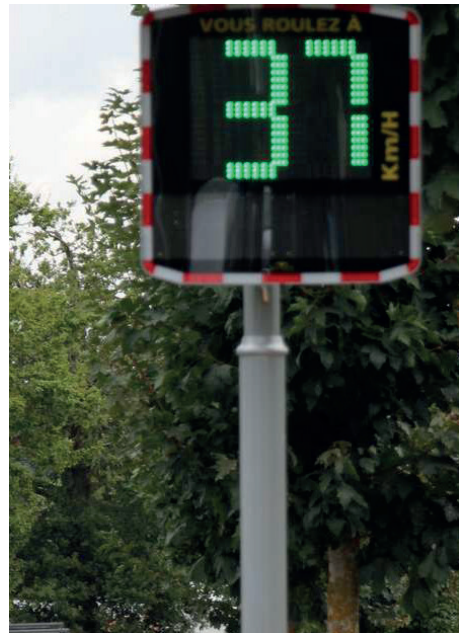
VOUS QUI EMBELLISSEZ LA VILLE

Le concours « façades fleuries », devenu « jardins et façades fleuries » évolue cette année encore sous la houlette de Mélanie Lepape, Echevine de l'Environnement et devient « commune fleurie » : « On met en valeur tout ce qui embellit la commune », explique la jeune Echevine : « Façade, balconnet, parterre... Désormais, il y aura un classement jardins et un classement parterres ou façades, ainsi qu'une catégorie « panneaux fleuris », c'est-à-dire les entrées de ville/village décorées ; une catégorie jardins au naturel et une catégorie quartier fleuri lorsque plusieurs habitants l'embellissent grâce à leurs réalisations. » Alors, si vous aussi vous avez la main verte, le sens de la décoration, l'amour des fleurs et que votre passion contribue à rendre la ville plus jolie, n'hésitez pas à vous inscrire au concours ! Toutes les informations pratiques et le formulaire d'inscription se trouveront dans notre prochain trimestriel. Vous pouvez également déjà prendre des informations au service Environnement de la Ville (069/59.02.61 ou e.delchambre@leuze-en-hainaut.be). Les candidatures sont à remettre avant la fin du mois de juin. A la clé, des bons d'achat dans les commerces leuzois.



BIENTÔT DES RADARS DISSUASIFS

Le Conseil communal a voté l'achat de radars préventifs qui indiquent aux usagers la vitesse à laquelle ils roulent. Une manière de sensibiliser les automobilistes à l'importance de respecter la limite de 50km/h en agglomération. Ce besoin est surtout ressenti dans les villages, sur certaines voiries en ligne droite. Pour l'achat de ces radars, la Ville bénéficie d'un subside maximal de 12.686 euros à condition qu'elle en dépense autant. Grâce à ce subside, la Ville pourra acquérir, dans les prochains mois, une dizaine de radars qui seront répartis dans l'entité, sur les voiries où la population ressent le plus les excès de vitesse.



uvé Cornillie
evin

MR

age ce constat : la
re-ville de Leuze-en-
essité impérieuse et
par la rénovation de
important pour que le
sa commune. Mais il
e tabou. Il faut oser
des effets d'annonce.
la bonne ?? On doit
nouvelle grand place,
y survit, quel intérêt
ceux qui subsisteront,
est fait pour éviter
centre-ville. Il est
e priver d'un flux de
oyer dans un quartier
parlons même pas du
un problème à Leuze-
n veut encore réduire
Mon groupe se pose
e la qualité du travail
le à s'y méprendre
ée en cabinet sans
lité de terrain, le tout
ie de communiquer et
e pré-électoral. Car,
s ? Quand il s'agira
t communale de ses
ouvert oui, mais ne
quoi. Et surtout pas
ns soient dépossédés

LE MOT *Par Michel Massart* *Conseiller communal* DU GROUPE PS

Dans le cadre de la revitalisation urbaine on nous propose à nouveau la rénovation de la Grand'Place. Quelle joie de pouvoir se balader sur un forum verdoyant, aéré et convivial en toute sécurité. Les citoyens vont retrouver la joie de flâner en ville, de commerces en terrasses, à la plus grande joie des commerçants qui apprécieront d'accueillir une nouvelle clientèle. Toutefois, veillons à ce que les places de parking restent suffisantes ! Insistons sur la possibilité d'offrir aux forains un espace suffisant et accessible pour leurs installations. Pensons aussi aux autres manifestations (floralies ...). Nous devons cependant nous inquiéter du sens unique de la rue de Condé vers la gare. En effet, cette situation risque de nuire au bon fonctionnement des magasins qui verraient défiler les voitures sans s'arrêter. D'autre part, quid du quartier Bon Air ? Les navetteurs qui quittent la gare pour reprendre la direction de Péruwelz et sa région devront obligatoirement emprunter les rues de ce quartier... Adieu la tranquillité! Restons attentifs!

CENTRALE DU PNEU

PRÉPARER L'HIVER en toute sécurité



= **450** €

Tva
comprise

Montage + Equilibrage



Steven vous conseille sur :

- le choix de votre Kit hiver
- le meilleur rapport qualité-prix



*Steven, responsable
service après-vente,
réception, magasin...
pour votre service.*

☎ 0495/317.899

Mécanique toutes marques - Batterie - Freins - Pneus - Géométrie - Echappement - Suspensions - Carrosserie

PILETTE



**ACHAT
VENTE**

toutes marques

LEUZE

Chaussée de Tournai, 6 - 7900 LEUZE-EN-HAINAUT - ☎ 069/684.847 - 0495/317.899

www.piletteleuze.be