

# AU FIL DE LEUZE

L'INFO DE VOTRE COMMUNE

N°18 JUILLET-SEPTEMBRE 2019

WWW.LEUZE-EN-HAINAUT.BE

## CPAS



**UNE NOUVELLE CRÈCHE POUR 2020 < P. 4-6**

## LOGEMENT < P. 7

7 APPARTEMENTS À LA RUE DU GARD

## MOBILITE < P. 16

VOTRE AVIS NOUS INTÉRESSE



**TOUTES LES INFOS PRATIQUES DE VOTRE COMMUNE**



**QUOI FAIRE À LEUZE : ACTIVITÉS DES JEUNES, ACTIVITÉS DU PCS...**

# ÉDITO

CHÈRES CONCITOYENNES,  
CHERS CONCITOYENS,

*Gérer une ville au quotidien, c'est la gestion courante des dossiers ; c'est une écoute attentive des préoccupations de la population ; c'est une réponse adéquate aux attentes ; c'est une proximité et une disponibilité ; c'est aussi une vision prospective de notre cité, une série d'interventions à tous niveaux afin de faire avancer nos dossiers, de rechercher les subsides nécessaires ; c'est également un rôle de relations publiques auprès de tous les organes d'information afin de promouvoir notre ville. C'est pour moi un engagement passionnant du fait que depuis la nouvelle législature communale, Leuze-en-Hainaut s'est vu attribuer de très importants subsides. Valérie De Bue, la Ministre MR des Pouvoirs locaux, du Logement et des Infrastructures sportives m'a notamment signifié le 16 avril qu'elle accordait une subvention de 1.156.380 euros pour parachever le centre sportif LeuzArena. Pour la rénovation de notre piscine, le Gouvernement wallon nous a accordé le 23 mai 2019 une subvention de 1.357.064,10€ ainsi qu'un prêt sans intérêt de 1.357.064,10€. De quoi rendre ces infrastructures sportives plus performantes. Je vous souhaite d'excellentes vacances.*

AU NOM DU COLLÈGE  
LUCIEN RAWART, BOURGMESTRE



W. HOUREZ - B. FONTAINE - L. RAWART - M. LEPAPE - C. BROTCORNE - P. OLIVIER

# SOMMAIRE

AUFILDELEUZE N°18

**1. DOSSIER.....4-6**

*Une nouvelle crèche pour 2020*

**2. LOGEMENT.....7**

*7 appartements et 1 surface commerciale rue du Gard*

**3. ENSEIGNEMENT.....8-10**

*Les offres de l'entité et l'accueil temps libre*

**4. COHESION SOCIALE.....12-13**

*Les activités du PCS et du service Jeunesse*

**5. SPORT.....15**

*Portes ouvertes à LeuzArena*

**6. MOBILITE.....16**

*Bouger autrement ça s'apprend*

**7. PROPRETE.....17**

*La tournée immondices et les reports des jours fériés*

**8. EN BREF.....18-21**

*Toutes les infos pratiques de votre commune*

**9. LE MOT DU POLITIQUE.....22-23**



**P.8-10**



**P.15**



**P.17**



**DOSSIER P.4-6**

Bulletin communal de la Ville  
de Leuze-en-Hainaut  
1, avenue de la Résistance  
7900 Leuze-en-Hainaut  
[aufildeleuze@leuze-en-hainaut.be](mailto:aufildeleuze@leuze-en-hainaut.be)  
Editeur responsable:  
Le Collège communal  
Rédaction:  
Elisabeth Jamart  
Manuel Delporte



UNE CRÈCHE FLAMBANT NEUVE EN 2020

## DOSSIER

Depuis quelques mois, d'importants travaux sont en cours à côté de la maison de repos « Home Henri Destrebecq » et de l'Administration communale. C'est là que, l'année prochaine, la nouvelle crèche fera son nid. « Des travaux de rénovation étaient nécessaires dans l'actuelle crèche, située rue Carcauderie », explique Sylvie Gaillot, coordinatrice du « Pool Petite Enfance » du CPAS, « mais comme dans le même temps nous souhaitons agrandir la capacité d'accueil, le choix a été posé de construire un bâtiment neuf. Nous passerons ainsi de 30 à 42 lits, avec 14 enfants dans chacune des 3 sections : bébés, moyens et grands. » Le bâtiment sera lumineux, spacieux, avec des espaces modulables en fonction des besoins, et des vitres permettant de réguler l'intensité du soleil. Érigée au-dessus de garages et de locaux techniques, la crèche se tiendra sur un seul niveau, situé à hauteur de l'avenue de la Résistance. C'est d'ailleurs par là que se feront les entrées, via un hall sécurisé. « Un jardin et une terrasse couverte

« Nous passerons ainsi de 30 à 42 lits »

permettront également de belles activités à l'extérieur », se réjouit Sylvie Gaillot, qui prévoit aussi l'organisation d'activités intergénérationnelles avec les résidents de la maison de retraite voisine. Dans ce cadre de vie amélioré, tant pour les bambins que pour le personnel, les tout-petits vivront leurs premiers moments en collectivité et feront leurs premiers apprentissages, accompagnés et soutenus par une équipe attentive et bienveillante.

### **Infos pratiques :**

Les puéricultrices accueillent les enfants entre 6h30 et 18h30 du lundi au vendredi. Les tarifs sont proportionnés aux revenus des parents. Infos au 069/78.11.14 ou à l'adresse [petite.enfance@cpas-leuze-hainaut.be](mailto:petite.enfance@cpas-leuze-hainaut.be).

Désormais, toutes les inscriptions (crèche, accueillant.e.s à domicile,



maisons d'enfants) sont centralisées au service « Petite Enfance » du CPAS. Une permanence est organisée le mercredi de 9h à 11h30 à la crèche (rue Carcauderie actuellement). Infos au 069/78.11.14.

### Chiffres

- ▶ **42 lits** : la crèche passera d'une capacité d'accueil de 30 lits actuellement, à 42 lits.
- ▶ **109 places** : c'est l'offre d'accueil proposée par le « Pool Petite Enfance » du CPAS sur toute l'entité pour les tout-petits : en crèche, chez les accueillant.e.s conventionné.e.s et dans les maisons d'enfants.
- ▶ **1.300.000€** : le coût de la nouvelle crèche, subsidié à hauteur de 60% par la Région wallonne.
- ▶ **8,5 ETP** : 8,5 équivalents temps plein seront nécessaires dans la nouvelle crèche. L'ONE en subsidiera 6.
- ▶ **1 Pool** : le personnel de la crèche, des maisons d'enfants et des accueillant.e.s est désormais réuni dans un seul « Pool Petite Enfance », bénéficiant ensemble d'une formation continue identique. N'hésitez pas à envoyer votre C.V. ▶

d'accueillant.e à l'adresse [petite.enfance@cpas-leuze-en-hainaut.be](mailto:petite.enfance@cpas-leuze-en-hainaut.be)

### 2 maisons d'enfants dès septembre

L'information a fait grand bruit ces dernières semaines : la maison d'enfants « Les P'tits Bouts », à Blicquy, fermera ses portes le 31 août. L'infrastructure n'est en effet pas adaptée aux normes ONE et des travaux coûteraient trop cher à la collectivité. Cependant, les deux autres maisons d'enfants restent ouvertes et seront gérées, pour plus de cohérence, par le service « Petite Enfance » du CPAS à partir du 1<sup>er</sup> septembre.

A Grandmetz, 9 bambins de 18 à 30 mois continueront donc d'être accueillis, sans changement, de 7h à 18h en semaine ; au Rempart, grâce à des travaux effectués cet été, on passera de 9 à 14 lits à partir de septembre et les tout-petits dès 3 mois pourront être accueillis aux mêmes horaires qu'à Grandmetz.

Les maisons d'enfants n'étant pas subsidiées par l'ONE, leur tarif est fixe : 20€/jour et 12€ par demi-jour, repas compris.

Infos au 069/78.11.14.

**QUELQUES PERSPECTIVES**



## LOGEMENT



### 7 logements et un commerce à louer

Afin d'éliminer peu à peu les chancres du centre-ville, le Collège communal a notamment racheté deux bâtiments à l'angle de la rue du Gard, qui ont été démolis pour laisser place à une nouvelle construction. Les travaux sont pratiquement terminés. On y trouve désormais :

- ▶ Au rez-de-chaussée, un commerce d'environ 70 m<sup>2</sup>, disposant d'une cave et d'un emplacement de parking.
- ▶ Au 1<sup>er</sup> étage, deux appartements comprenant 2 chambres, séjour, salle de bain avec baignoire, buanderie et terrasse ; ces appartements disposent également d'une cave, d'un local poubelles, d'un local vélos et d'un emplacement de parking.
- ▶ Aux 1<sup>er</sup> et 2<sup>e</sup> étages, 3 duplex comprenant deux chambres, séjour, salle de bain avec baignoire, buanderie et terrasse ; ces

duplex disposent également d'une cave, d'un local poubelles, d'un local vélos et d'un emplacement de parking.

- ▶ Au 2<sup>e</sup> étage, deux appartements comprenant deux chambres, séjour, salle de bain avec baignoire, buanderie, terrasse ; ces appartements disposent également d'une cave, d'un local poubelles, d'un local vélos et d'un emplacement de parking. La Ville met chacun de ces espaces en location au prix de 700€/mois. Des visites seront organisées à partir de la rentrée de septembre.

Intéressé ? Merci d'envoyer un courriel au cabinet de Monsieur Christian Brotcorne, Echevin du Logement, à l'adresse [e.jamart@leuze-en-hainaut.be](mailto:e.jamart@leuze-en-hainaut.be)

- ▶ **Cabinet de Christian Brotcorne**  
Elisabeth Jamart  
069/66.98.43  
[e.jamart@leuze-en-hainaut.be](mailto:e.jamart@leuze-en-hainaut.be)

ENSEIGNEMENT ORGANISÉ PAR LA PROVINCE DE HAINAUT

# Etudier en Hainaut!

RÉGION WALLONIE PICARDE  
ENSEIGNEMENT ORGANISÉ PAR LA PROVINCE DE HAINAUT

Leuze-en-Hainaut

## ATHÉNÉE PROVINCIAL et CTA en mécanique des moteurs

- **PREMIER DEGRÉ COMMUN ET DIFFÉRENCIÉ**
- **ENSEIGNEMENT GÉNÉRAL ET DE TRANSITION**

Dominantes littéraire et scientifique

Langues modernes - Math-sciences

Éducation physique

Immersion en anglais

- **ENSEIGNEMENT QUALIFIANT**

Secrétariat | Comptabilité | Mécanique Automobile |

Automation | Électromécanique | Animation |

Services sociaux | Aide familial(e) | Puériculture |

- **7<sup>e</sup> ANNÉES**


Complément en électricité automobile |


Aide-soignant | Puériculture |




7<sup>ème</sup> Technique de qualification  
« Animateur socio-sportif »

Renseignements et inscriptions jusqu'au 5 juillet et à partir du 16 août 2019.  
Tél. : 069 67 21 10

 Rue du rempart, 16 - 7900 Leuze-en-Hainaut

 Etudier en Hainaut : Athénée Provincial Leuze

 etudier\_en\_hainaut\_ap\_leuze



w w w . a t h e n e e l e u z e . b e



Chieulain



069/66 .12 .66

Vieux - Leuze



069/68 .91.86

Pipaix



069/66 .20 .84

Rempart



0479/35 .48 .80

Chapelle - à - Wattines



0479/35 .48 .80

Courpes



0479/35 .48 .80

Bon - Air



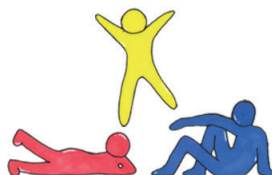
069/66 .25 .46

Blicquy



069/66 .30 .11

Grandmets



069/66 .30 .49

**VISITE SUR RENDEZ-VOUS.  
OPTEZ POUR UN ENSEIGNEMENT DE QUALITÉ!**



**Ville de Leuze-en-Hainaut | Service Enseignement**

Avenue de la Résistance, 1

Françoise Bronier

069/66.98.42

enseignement@leuze-en-hainaut.be

Échevin responsable: Willy HOUREZ



## ACCUEIL TEMPS LIBRE



### Bienvenue aux enfants !

Jeux collectifs, bricolages, balades, activités culinaires..., voilà quelques-unes des activités proposées aux enfants de 3 à 12 ans, dans le cadre de l'Accueil Temps Libre communal du mercredi après-midi organisé par la Ville de Leuze-en-Hainaut. Le groupe des petits (3 à 5 ans) dispose de 16 places et celui des grands (6 à 12 ans) accueille 24 enfants dans les locaux de l'école communale du Rempart. Cet accueil est accessible à tous les enfants habitant l'entité de Leuze-en-Hainaut ou scolarisés dans l'enseignement fondamental ordinaire de l'entité (tous réseaux confondus). Il est organisé en période scolaire, de 12h30 à 17h30 avec obligation de présence jusque 16h pour ne pas perturber les activités. Prix : 4€ l'après-midi jusque 16h, puis 1,50€ par demi-heure supplémentaire entamée (réduction à partir du 2<sup>e</sup> enfant).

Inscriptions le 4 septembre au service Enseignement, à l'Hôtel de Ville (côté collégiale) et reprise à partir du mercredi 11 septembre. Infos au 069/66.98.42 ou 069/66.98.69.

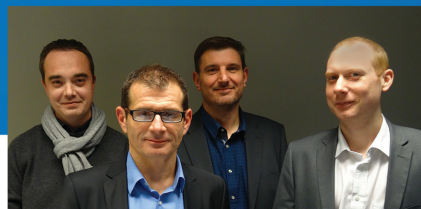
### **Mais aussi**

Outre l'accueil du mercredi après-midi, l'Accueil Temps Libre, c'est aussi :

- ▶ L'organisation de l'encadrement des enfants avant et après les cours dans l'enseignement fondamental communal (0,75€ par demi-heure entamée) ;
- ▶ L'organisation des plaines communales en été, pour les enfants de 2,5 à 12 ans, du 8 juillet au 9 août 2019 (40€/semaine). Il reste quelques places pour cet été, n'hésitez pas à vous renseigner au 069/66.98.69.

### ▶ **Service enseignement**

Inscriptions apd du 4 septembre  
069/66.98.42 ou 069/66.98.69  
[enseignement@leuze-en-hainaut.be](mailto:enseignement@leuze-en-hainaut.be)



**OLIVIER CHENUT**

**Votre agent bancaire et courtier  
en assurances, c'est votre voisin.**

Ici, à Leuze-en-Hainaut

**A.B.I. Leuze Services SPRL**

Rue de Condé 6  
7900 Leuze-Hainaut  
T +32 69 67 21 70  
abileuzeservices@fintro.be  
N° FSMA : 014270 A-cB

**FINTRO. PROCHE ET PRO.**



| [www.fintro.be](http://www.fintro.be)



**FINTRO**

GRUPE BNP PARIBAS



# COHESION SOCIALE



## ► **Votre boîte «senior focus» vous attend!**

Il s'agit d'une boîte à placer au frigo et qui contient toutes les informations concernant votre médication. En cas d'intervention, les services d'urgence ont ainsi accès rapidement à des informations vitales. Cette boîte « Senior focus », destinée aux +60 ans, est à retirer gratuitement les lundis et vendredis matins au bureau du PCS, Tour Saint-Pierre, 16 à Leuze-en-Hainaut. Si vous ne savez pas vous déplacer, n'hésitez pas à envoyer votre voisin, vos enfants, amis..., ou à téléphoner au 0471/32.89.30. Ce projet, initié par le Conseil Consultatif Communal des Aînés de Leuze, est créé en concertation avec la Zone de Secours de Wallonie Picarde.

## ► **Nous recherchons des bénévoles**

Dans le cadre de divers projets de cohésion sociale, nous souhaitons créer une plateforme de bénévoles. Si le bénévolat vous intéresse, si vous avez un peu de temps à consacrer..., n'hésitez pas à nous contacter.

### **Contacts et infos**

Plan de Cohésion Sociale

Stéphanie Laurent

069/66.98.77

0474/94.13.54

0471/32.89.30

[s.laurent@leuze-en-hainaut.be](mailto:s.laurent@leuze-en-hainaut.be)

Tour St-Pierre 16 à Leuze

[f plandecohesionsocialeleuzeenhainaut](https://www.facebook.com/plandecohesionsocialeleuzeenhainaut)

## ► **Echangeons nos connaissances**

Maison de la cohésion sociale, rue d'Ath 32 à Leuze : tous les mardis et jeudis et les mercredis de 13h30 à 16h, échanges de savoirs et savoir-faire dans une ambiance conviviale. Couture, cuisine, zumba, jardinage, bricolage, jeux... Ouvert à toutes les idées et à tous les Leuzois.  
**Gratuit.**

## ► **« Sorties découvertes »**

Tous les mois, le Plan de Cohésion Sociale vous fait découvrir votre région au travers de sorties culturelles, nature... Prochaine sortie: La Panne le 31/08/19 – **Gratuit.**

## ► **Bébé papote**

Dans ce lieu de rencontres parents/enfants, on vous propose des activités afin de partager des moments avec d'autres familles. Tous les premiers mardis du mois, de 9h30 à 11h dans les locaux des consultations ONE, rue d'Ath 33, 2<sup>ème</sup> étage à Leuze. **Gratuit.** Organisé par l'équipe des travailleuses médico-sociales de l'ONE, le PCS et le service de la Petite enfance du CPAS.

## ► **Espace Public Numérique**

Une animatrice vous accompagne dans l'utilisation d'un ordinateur et d'internet, la recherche d'un logement, d'un emploi, d'une activité, ainsi que toutes démarches administratives ou autres à effectuer avec l'outil informatique. Tous les mardis et jeudis de 13h30 à 16h à la Maison de la Cohésion Sociale, rue d'Ath 32 ; le vendredi sur rendez-vous dans le local du PCS, Tour St-Pierre 16. **Gratuit.**

## JEUNESSE

### ▸ Le Conseil des jeunes recrute

Tu as entre 12 et 18 ans ; tu souhaites t'investir pour ta commune ; participer à la vie sociale et culturelle ; formuler des propositions concrètes en matière de jeunesse ; vivre une expérience de démocratie participative et être un citoyen actif dans ta commune ? Alors n'hésite pas à prendre contact avec le service Jeunesse : Tour St-Pierre 16 à Leuze-en-Hainaut ; **069/66.98.77**. Dans ce conseil, tu pourras non seulement échanger tes idées avec le groupe et partager tes opinions, mais tu seras également un porteur de parole pour tous les jeunes de ton quartier. Bienvenue !

### ▸ L'été en activités pour les jeunes

Le service Jeunesse vous donne de nombreux rendez-vous cet été :

- Du 15/07 au 02/08 et du 19/08 au 30/08 : les mardis, mercredis et jeudis après-midi, rendez-vous à l'espace jeunes pour des jeux de société, une partie de pétanque...

**Gratuit.** Rendez-vous à la Maison de la Cohésion Sociale, rue d'Ath, 32 à Leuze

#### **Sorties extérieures :**

15/07 : « Escape room » à Frameries, 22€ (prix dégressif en fonction du nombre d'inscrits).

19/07 : « Laser game », 10€.

22/07 : Bellewaerde, 20 à 24,5€.

26/07 : Bowling, 4,10€.

29/07 : Lacs de l'eau d'Heure, 5€.

02/08 : Tournai-les-bains (à confirmer).

19/08 : Ecopark adventure Tournai 15 à 18€

23/08 : Cinéma Imagix : 7,65 à 9€

26/08 : Kayak (à confirmer).

30/08 : Koesio Bxl : 28,90€ (trajet compris).

Infos et inscriptions: service Jeunesse : **069/66.98.76 ou 0474/94.13.54.**

### Permances utiles :

#### **IPPLF (logement social)**

Rendez-vous dans les bureaux du PCS, Tour St-Pierre 16 à Leuze, les 1ers mercredis et 3es lundis du mois de 14h30 à 16h30. **069/77.17.77.**

#### **Infor Jeunes**

Tous les 4es mercredis de 14h à 16h à la Maison de la Cohésion Sociale, rue d'Ath 32 à Leuze. Infor Jeunes répond aux demandes et aux besoins des jeunes en offrant une information claire, compréhensible et authentique (vérifiée, complète et actuelle) sur des thématiques qui les concernent: logement, formation, protection sociale, justice, enseignement, mobilité internationale...

#### **Centre d'aide aux alcooliques et toxicomanes**

Gratuit et sur rendez-vous au **0470/62.23.13 ou 069/77.05.74.**

#### **Permanence Juridique**

Organisée par Vie féminine. Inscription au **056/33.41.27 ou 069/35.39.01 ou [picarde@viefemine.be](mailto:picarde@viefemine.be)**

#### **Centre d'aide aux fumeurs**

Rendez-vous le 25/03/19 et le 29/04/19 de 14h15 à 16h15. Si vous avez des questions, des inquiétudes, besoin de conseils sur le sevrage, le cannabis, la cigarette électronique, les médicaments..., des professionnels sont à votre écoute et pourront vous orienter vers les moyens d'aide appropriés. Ils pourront également mesurer votre niveau de dépendance physique.



GRAND PLACE  
LEUZE-EN-HAINAUT  
069/ 22.81.34

# Le Paradis



## BRASSERIE \* RESTAURANT THÉ-DANSANT \* SALLE DE RECEPTION

OUVERT TOUS LES JOURS DE 11H À 21H. FERMÉ LE MERCREDI ET LE JEUDI.

LE JADIS VOUS PROPOSE UNE CUISINE **SIMPLE** ET **TRADITIONNELLE**  
ET VOUS OFFRE UN ACCUEIL **CHALEUREUX** DANS UN CADRE **AUTHENTIQUE**.  
**SALLE DE RECEPTION DISPONIBLE SANS FRAIS DE LOCATION AVEC DIFFERENTES FORMULES**



LE MARDI  
TOUT EST  
PERMIS

ENTRÉE - PLAT - DESSERT  
14,9€

 [WWW.RESTAURANT-LEJADIS.BE](http://WWW.RESTAURANT-LEJADIS.BE)

 JADIS LEUZE

PLAT DU JOUR : 9,9€



### Un Week-end de sport gratuit

Comme chaque année, le service des Sports de la Ville de Leuze-en-Hainaut organise « Sport en Fête », qui se tiendra les samedi 24 et dimanche 25 août à LeuzArena.

Objectif : permettre à tout un chacun, enfants comme adultes, de découvrir gratuitement une large offre sportive. Au programme :

#### Samedi 24 août :

- ▶ 10h : bilan de votre condition physique (cardio, souplesse, mobilité...) pour bien choisir votre activité physique. A partir de 10 ans.
- ▶ 10h : randonnée VTT 20 km.
- ▶ A partir de 14h : village des sports avec escalade, danses, indiana, jogging, VTT, basket, zumba, tennis de table, renforcement musculaire, karaté, futsal, randonnée cyclo, taï chi chuan, boxe pieds-poings, psychomotricité, préparation

physique, acroyoga, partyrobic, multisports...

#### Dimanche 25 août :

- ▶ 10h-12h : randonnée cyclotouriste 35 km
- ▶ 10h : jogging de 5 km (3 groupes et 3 allures)
- ▶ A partir de 14h : village des sports comme la veille.
- ▶ 15h-17h : bilan de votre condition physique.

Et tout au long du week-end : présence de champions sportifs, tombola avec abonnements à la clé, châteaux gonflables, cafétéria...

#### Contacts et infos

Service des sports

Ludovic Mauroy

0474/94.07.18

[l.mauroy@leuze-en-hainaut.be](mailto:l.mauroy@leuze-en-hainaut.be)

[www.leuze-en-hainaut.be](http://www.leuze-en-hainaut.be)

 leuzesports

## MOBILITE



### *La mobilité de demain à Leuze-en-Hainaut*

Le Plan Communal de Mobilité entrera prochainement dans sa 3<sup>e</sup> et dernière phase, la phase la plus concrète, celle des propositions destinées à améliorer la mobilité dans l'entité. Améliorer la mobilité, cela veut dire faire de la place à chaque usager en partageant mieux l'espace, en développant le choix entre les modes de transport de manière à diminuer l'usage de la voiture, diminuer l'insécurité routière, améliorer la qualité du cadre de vie, tout en tenant compte des besoins et du développement de l'entité. Le bureau d'étude Traject a donc réalisé le diagnostic de la mobilité actuelle à Leuze-en-Hainaut (phase 1) et identifié les objectifs à atteindre (phase 2). Tous les citoyens auront accès à ces documents du lundi 26 août jusqu'au dimanche 15 septembre 2019 : soit via le site internet de la Ville : [www.leuze-en-hainaut.be](http://www.leuze-en-hainaut.be) sous l'onglet mobilité, soit en version papier, consultable à l'Administration communale, service Mobilité, sur rendez-vous au **069/66.98.43**. Vous pourrez ensuite, si vous le souhaitez, faire part de vos remarques, propositions, suggestions..., soit par courrier à l'attention du service Mobilité, avenue de la Résistance 1 à 7900 Leuze-en-Hainaut ; soit par mail à l'adresse [pcm@leuze-en-hainaut.be](mailto:pcm@leuze-en-hainaut.be)

### *Bouger autrement, ça s'apprend*

Tous les enfants de 5<sup>e</sup> et 6<sup>e</sup> primaire de l'entité ont participé, cette année scolaire 2018-2019, à l'opération « ProVelo », entièrement prise en charge par la Ville de Leuze-en-Hainaut, grâce au soutien de la Région Wallonne qui a octroyé un budget de 5.000€ à ce projet, dans le cadre de l'éducation à la sécurité routière. Cette opération a pour vocation de donner aux enfants toutes les clés pour apprendre à rouler à vélo dans des conditions réelles : comment se comporter dans la circulation ? Comment prendre sa place ? Comment rouler en sécurité ?... Objectif : favoriser, dès le plus jeune âge, le choix du vélo comme moyen de transport, celui-ci étant économique, rapide (en ville, une voiture roule en moyenne à 20 km/h et le vélo à 15 km/h), bon pour la santé, non polluant, fiable en terme de temps de parcours et autonome. Les enfants ont donc reçu une initiation ludique au Code de la Route grâce aux ateliers de l'APPER (Association de Parents pour la Protection des Enfants sur la Route) et à une piste de circulation organisée avec le soutien et la présence de la Zone de Police Beloeil – Leuze-en-Hainaut. Puis, ils ont découvert comment circuler dans le centre-ville et aux abords de leur école grâce à l'aide de l'Asbl ProVelo. Une opération qui sera répétée tous les deux ans.



## TOURNEE DES IMMONDICES 2019

LU

**Chapelle-à-Oie, Blicquy, Pipaix** y compris rue de Mortagne, chemin Coco et Hameau de la Planche (**Leuze**).

MA

**Leuze 1** : avenue de la Libération, rue du Centenaire, chaussée de Tournai, rue Erna, rue du Pont de la Cure, rue de Tournai, ruelle des Archers, place du Jeu de Balle, marais du Bernil, rue de Condé, avenue Général Jacques, rue du Bois, rue du Bergeant, rue du Solitaire, enclos des Cytises, avenue Léon Delcoigne, rue Joseph Wauters, Place Albert 1er, rue du Foyer Leuzois, rue des Combattants, avenue Edouard Gosselain, chemin du Bois Périer, avenue de Loudun, chemin de Malametz, chemin de l'Avocat, Bois Courbé, chemin du Sart, chemin du Lapin, avenue des Sports, rue Paul Pastur, rue de l'Obaix, rue de l'Arbre à l'Ecaille, avenue des Cerisiers, rue des Alliés et rue de l'Araucaria.

ME

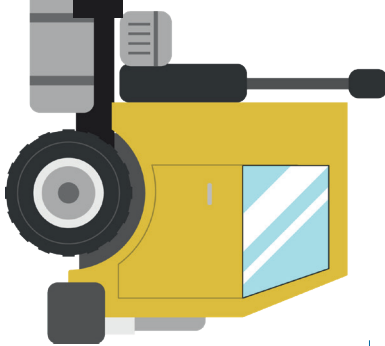
**Leuze 2** : Grand-Place, Grand-Rue, rue du Gard, Tour Saint-Pierre, Enclos Doyen Dumont, rue du Général Leman, rue du Seuvoir, rue Emile Vandervelde, rue du Rempart, rue Charles Duvivier, rue de la Bonneterie, Impasse Denis, ruelle Dieu de Giblot, rue Pont Saint-Martin, avenue de la Wallonie, rue Saint-Martin, rue du Dix Novembre, chemin du Berger, chemin de Beloeil, Pas du Mont d'Or, avenue des Héros Leuzois, zone industrielle de l'Europe, avenue de l'Europe, boulevard du Prince Régent, chemin du Vieux-Pont, zone industrielle du Vieux-Pont, rue du Vieux-Pont, rue d'Ath, marais à la Paille, avenue de la Résistance, rue de Renaix, rue du Leup, rue de la Dendre, rue du Bois Blanc, rue Cacauderie, avenue de la Croix-Rouge, rue de Beloeil, avenue des Flandres, boulevard Paul-Henri Spaak.

JE

**Thieulain, Grandmetz, Chapelle-à-Wattines.**

VE

Percée de la Rénovation, chemin Motte-à-Faulx, rue du Beau Site, chemin de Melle, **Thieulain** : Coront, chemin de Melles, **Gallaix, Pipaix** : rue de la Longue Epine, **Willaupuis, Tourpes.**



Les déchets doivent être obligatoirement placés dans des sacs poubelles portant le signe distinctif de la Ville de Leuze-en-Hainaut. Les sacs ne pourront peser plus de **25 Kg** et ne contiendront pas d'objets pouvant présenter un danger de blessure lors de leur manipulation. Ils peuvent être déposés sur les trottoirs **AU PLUS TÔT** la veille du ramassage à partir de **19H**.

### Modifications de tournées jours fériés :

- Lundi **22 avril** ▶ Mardi **23 avril**
- Mercredi **1er mai** ▶ Jeudi **2 mai**
- Jeudi **30 mai** ▶ Mercredi **29 mai**
- Vendredi **31 mai** ▶ Lundi **3 juin**
- Lundi **10 juin** ▶ Mardi **11 juin**
- Jeudi **15 août** ▶ Vendredi **16 août**
- Vendredi **27 septembre** ▶ Jeudi **26 septembre**
- Vendredi **1er novembre** ▶ Jeudi **31 octobre**
- Lundi **11 novembre** ▶ Mardi **12 novembre**
- Mercredi **25 décembre** ▶ Mardi **24 décembre**
- Jeudi **26 décembre** ▶ Vendredi **27 décembre**
- Mercredi **1er janvier 2020** ▶ Mercredi **31 décembre**
- Jeudi **2 janvier 2020** ▶ Vendredi **3 janvier 2020**

### ▶ Service propreté

0473/99.89.87  
 jm.huque@leuze-en-hainaut.be  
 Zonning industriel, 7 à Leuze

## ► DISTRIBUTION DES SACS POUBELLES

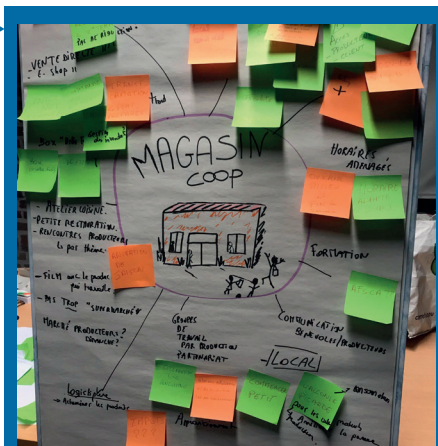
Comme chaque année, les Leuzois pourront venir chercher leur(s) rouleau(x) de sac poubelles prépayés, à partir du 1<sup>er</sup> octobre et jusqu'au 13 décembre 2019. Rendez-vous à l'accueil de l'Hôtel de Ville où Nathalie, notre charmante téléphoniste, vous servira volontiers du lundi au vendredi entre 9h et 11h, ainsi que le mercredi après-midi de 13h30 à 15h30. Impossible pour vous dans cet horaire ? Pas de souci, le service Finances sera ouvert le samedi de 10h à 12h.

Comme chaque année, le conseil consultatif des aînés organisera des distributions dans les villages de l'entité, à l'attention des aînés et des personnes à mobilité réduite. Les lieux, jours et heures seront indiqués par voie d'affichage à l'Hôtel de Ville et sur le site internet de la Ville, [www.leuze-en-hainaut.be](http://www.leuze-en-hainaut.be). Pour recevoir vos sacs poubelle, il est impératif de vous munir de votre carte d'identité et de votre preuve de paiement.



## ► CIMETIÈRES : TOUTES LES INFOS SUR LE SITE

Envie de mieux comprendre ce qu'est un cimetière nature ? Besoin d'infos sur le prix des concessions ? A la recherche de bons conseils pour entretenir les sépultures des êtres proches sans utiliser les produits phytosanitaires qui sont désormais interdits ? Rendez-vous sur le site de la Ville : [www.leuze-en-hainaut.be](http://www.leuze-en-hainaut.be), onglet « Cadre de vie et mobilité » - cimetières. Nous vous y donnons un maximum d'explications.



## ► POUR UN MAGASIN COOPÉRATIF ET PARTICIPATIF À LEUZE

Un groupe de citoyens a l'ambition d'ouvrir à Leuze-en-Hainaut un magasin coopératif dans lequel seront vendus des produits locaux et de saison. Si vous souhaitez en savoir plus, voire peut-être soutenir le projet en devenant coopérateur, n'hésitez pas à rejoindre la page Facebook « La Consigne » ou à écrire à l'adresse [laconsigneleuze@gmail.com](mailto:laconsigneleuze@gmail.com)

## ► ÊTES-VOUS UN « SERIAL TRIEUR » ?

Du 22 au 26 juillet, les usagers du recycparc de Leuze-en-Hainaut pourront tenter de gagner un vélo électrique en testant leurs connaissances en matière de tri des PMC ! Une façon ludique de réviser les règles de tri des bouteilles et flacons en plastique, des emballages métalliques et des cartons à boissons, et ainsi de lever les doutes que vous pourriez encore avoir sur la destination de certains déchets. Les participants seront invités à répondre à 3 questions ainsi qu'à une question subsidiaire qui leur permettra peut-être de gagner un vélo électrique ! Les enfants recevront quant à eux des crayons ainsi qu'un livre à colorier avec des stickers représentant des déchets à coller aux bons endroits. Une chouette manière d'apprendre tout en s'amusant.

**► CONSEIL DES AÎNÉS : ON VOUS ATTEND!**

Le Collège communal de la Ville de Leuze-en-Hainaut lance un appel à candidatures aux séniors désirant siéger au sein du Conseil Consultatif Communal des Aînés (CCCA). Le CCCA a pour mission principale l'amélioration de la qualité de vie des séniors. Il relaie leurs préoccupations et aspirations auprès des autorités communales. Envie d'y participer ? Vous devez :

- Etre âgé de 55 ans ou plus
- Etre domicilié dans l'entité de Leuze
- Etre désireux de consacrer du temps pour le bien-être des aînés.

Les candidatures sont à adresser par courrier postal au Collège communal, avenue de la Résistance, 1 à 7900 Leuze-en-Hainaut ou par mail à l'adresse [beatrice.fontaine@cpas-leuze-en-hainaut.be](mailto:beatrice.fontaine@cpas-leuze-en-hainaut.be) pour le 31 août 2019 au plus tard. Celles-ci seront examinées par le Collège communal et les membres du CCCA seront désignés par le Conseil communal. Informations complémentaire au **069/66.98.40.**

[www.freepik.com](http://www.freepik.com)

**► UN JOUET SYMPA SERVIRA DEUX FOIS!**

Comme chaque année, l'intercommunale IPALLE organise, le samedi 19 octobre prochain, l'opération « Un jouet sympa et en bon état servira 2 fois ». Les jouets et les livres seront redistribués par des associations locales à vocation sociale, pendant les fêtes de fin d'année ou lors d'activités. Ils doivent donc être complets et en bon état. Les jouets à piles, pour des raisons environnementales, ainsi que les peluches pour d'évidentes raisons d'hygiène, ne seront pas acceptés. Rendez-vous le 19 octobre prochain dans votre recyparc pour donner une seconde vie aux jouets que vos enfants n'utilisent plus.

**► MARCHÉ DES PRODUCTEURS LOCAUX**

Chaque premier dimanche du mois a lieu le marché des producteurs locaux, lancé à Leuze-en-Hainaut à l'initiative de Mélanie Lepape, Echevine de l'Environnement. Fermiers, maraîchers, bouchers, charcutiers, apiculteurs..., de notre région vous y proposent leurs produits frais, locaux et de saison, de 9h à 12h, sur l'esplanade de LeuzArena (accès via la rue du Pont de la Cure). Venez (re)découvrir des produits savoureux, à un prix tout à fait accessible pour les consommateurs et juste pour nos producteurs. Chaque fois, une animation de saison est également proposée.

## ► LES RENDEZ-VOUS D'ÉTÉ À LA BIBLIO

Durant les mois de juillet et août 2019, la Bibliothèque communale adoptera les horaires suivants :

Lundi : 13h-16h / Mardi : 10h-12h et 13h-16h

Mercredi : 13h-18h / Jeudi : 10h-12h et 13h-16h

Vendredi : FERME / Samedi : 9h-13h

**La Bibliothèque sera fermée du 3 au 10 août 2019 inclus.**

Durant l'été, le plaisir d'écouter des histoires sera par ailleurs au rendez-vous avec l'animation «Lire dans les parcs : les livres partent en balade» Venez écouter les histoires des bibliothécaires dans le Parc du Herseau situé derrière la bibliothèque.

*Pour les enfants de 0 à 3 ans* : les mercredis 17/07 - 21/08 - 28/08 de 10h à 10h45.

*Pour les enfants de 4-5 ans* : les mardis 16/07 - 20/08 - 27/08 de 14h à 14h45.

*Pour les enfants de 6-8 ans* : les jeudis 18/07 - 22/08 - 29/08 de 14h à 14h45.

## ► POUR DES ACHATS EN LIGNE SÛRS

Ces dernières années, les témoignages de fraude en ligne se sont multipliés. En 2018, le SPF Economie a ainsi enregistré 248 signalements concernant des fraudes lors de réservation de voyages en ligne, soit une hausse de 43 % par rapport à l'année précédente. Sur internet, vous pouvez acheter presque tout ce que vous souhaitez. Et les prix peuvent varier d'un extrême à l'autre. Comment alors savoir si une très belle offre sur un site internet est véritablement une aubaine ou au contraire une proposition suspecte ? Et comment distinguer un site internet fiable d'un site malhonnête ? Le SPF Economie et le Centre européen des Consommateurs mènent une campagne et dévoilent 10 conseils simples pour reconnaître des sites internet malhonnêtes. Vous les trouverez sur [www.ConnaissiezVotreAchat.be](http://www.ConnaissiezVotreAchat.be), de même que l'information utile sur l'attitude à adopter lorsque l'on est victime de ce type d'arnaque.

## ► LE 1718 : SOS ENVIRONNEMENT NATURE

SOS Environnement Nature est désormais accessible au 1718. Ce numéro fonctionne 24h/24 et 7j/7. Il est accessible pour tout citoyen, service d'urgence ou toute entreprise qui serait témoin d'une situation ou d'une activité portant atteinte à l'environnement ou à la nature en Wallonie. Plus d'infos : <http://environnement.wallonie.be/sos.htm>

## ► PROTOCOLE SÉNIORS

Afin d'optimiser les chances de retrouver rapidement les personnes désorientées lorsqu'elles s'égarer hors de leur maison de retraite, un protocole « Seniors » a été établi entre ces établissements, le CPAS, les autorités communales, les forces de police et les magistrats, pour le territoire de Leuze-en-Hainaut et de Beloeil. Un outil qui permettra de gagner du temps lors de la recherche des personnes désorientées.

## ► MÉRITE SPORTIF LEUZE 2019

Les remises des prix du Mérite sportif Leuzois ont eu lieu fin juin à LeuzArena. Pour découvrir le palmarès, rendez-vous sur notre site internet : [www.leuze-en-hainaut.be](http://www.leuze-en-hainaut.be) (onglet sport).

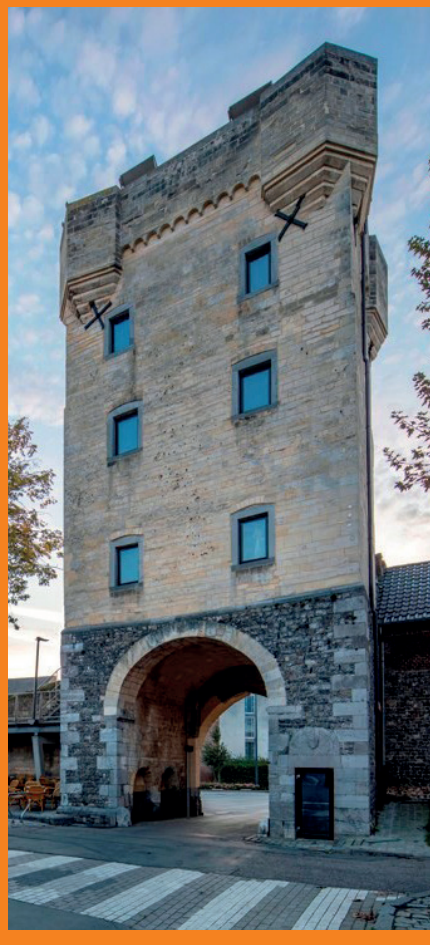


## ▶ LE 3<sup>e</sup> ÂGE EN VOYAGE À TONGRES

La Ville de Leuze-en-Hainaut organise un voyage d'une journée à Tongres pour le 3<sup>e</sup> âge, qui se déroulera le mardi 17 septembre 2019.

Au programme : découverte des spécialités culinaires, visite de la Grand-Place, du Béguinage et de son Musée...

Départ de l'hôtel de ville à 7h30, ou à 7h45 à la piscine. Prix : 45€. Les inscriptions auront lieu le lundi 9 septembre à 9h au service finances à l'administration communale, avenue de la Résistance. La capacité est de maximum 50 personnes.



## ▶ HORAIRES D'ÉTÉ À LA PISCINE

Comme chaque été, la piscine adapte son horaire entre le 1er juillet et le 31 août. Elle est ouverte:

- Du lundi au samedi, de 14h à 19h45

- Le dimanche, de 7h45 à 13h15

Entrée: 3,50€ par adulte et 2,50€ pour les moins de 13 ans. Possibilité d'abonnements: pour 10 bains: 30 € par adulte et 20€ pour les moins de 13 ans; ou encore 75€ pour 30 bains.

Rappelons que le bonnet de bain est obligatoire et que les shorts ne sont pas admis.

Infos au 069/34.38.50.



## ▶ LE SITE DE LA RÉGION WALLONNE FAIT PEAU NEUVE

Depuis le 18 juin 2019, une toute nouvelle version du portail de la Wallonie (<https://www.wallonie.be/fr>) est disponible. Graphisme épuré, meilleure lisibilité, le site officiel de l'administration wallonne (<https://www.wallonie.be/fr>) offre aux citoyens un accès à l'information simplifié et intuitif. Le moteur de recherche facile d'accès permet, au moyen de mots clés, d'accéder en quelques clics à une multitude de contenus et notamment aux démarches administratives liées aux compétences régionales. Le site [www.wallonie.be](http://www.wallonie.be) propose également des actualités, des vidéos, des publications, des chiffres-clés, l'histoire de la Région... Bonne découverte !

# LE MOT DU POLITIQUE



On a trop souvent tendance à croire que les objectifs lancés pendant les campagnes électorales ne sont que des promesses sans lendemain. Une campagne électorale est certes un temps privilégié de réflexion et de propositions, mais elle permet avant tout de définir des objectifs prioritaires. A Leuze-en-Hainaut, le MR a défini 10 objectifs majeurs. Nombre de ces objectifs sont déjà rencontrés ou en passe de l'être tels : la réhabilitation de 2 salles de 1.350 m<sup>2</sup> chacune, actuellement inutilisables à l'intérieur du centre sportif LeuzArena ; la rénovation de la piscine ; la construction de la maison de village de Tourpes qui démarrera fin août ; la création d'un espace communautaire et l'aménagement du cœur du village de Gallaix ; la réhabilitation et l'agrandissement du pavillon du Parc du Coron ; la construction de 2 nouvelles habitations pour vieux ménages qui s'ajouteront aux 25 existantes sur le site de l'Araucaria et la construction d'une nouvelle crèche permettant l'accueil de 42 enfants au lieu de 30 actuellement, pour augmenter notre capacité d'accueil et optimiser la conciliation entre vie familiale et vie professionnelle.



Pour le groupe MR : Lucien Rawart - Bourgmestre



Durant les 6 premiers mois de cette nouvelle mandature, l'action du CPAS s'est concentrée sur les plus jeunes Leuzois. Lentement mais sûrement, la nouvelle crèche sort de terre sur le site du home Henri Destrebecq grâce notamment à l'intervention du groupe Idées auprès de la Région Wallonne. Cette nouvelle crèche pourra accueillir 12 enfants de plus que l'actuelle. De jolis projets occupationnels fleurissent dans les têtes des membres du pôle petite enfance: activités intergénérationnelles, création d'un potager et d'un poulailler, partenariat avec le PCS, organisation d'ateliers.... L'accent a été également mis sur la qualité nutritionnelle des repas tout en favorisant l'apport local. Le pôle petite enfance s'est agrandi avec l'intégration du personnel des maisons d'enfants. Notre groupe a veillé à assurer le meilleur accueil possible ainsi que le respect des accueillantes (reconnaissance de leur statut et de leur expérience). Ce regroupement en un pôle permettra un encadrement plus efficace qui sera bénéfique pour tous les parents. Nous vous donnons rendez-vous en 2020 pour célébrer ce nouveau projet.



Pour le groupe Idées : T. Hellin, C. Allard, P. Thibaut - Conseillers de CPAS

# LE MOT DU POLITIQUE



**D**ynamisme participatif à Leuze-en-Hainaut - Félicitations aux jeunes du village de Tourpes pour le prix Matexi qui récompense un engagement et une volonté de fédérer les habitants d'un quartier autour d'un projet commun, la création d'un espace de loisirs intergénérationnel. Nous nous réjouissons de voir fleurir de telles initiatives citoyennes au sein de notre ville et de nos villages. Le magasin coopératif 'La Consigne' est un autre très bel exemple de ce dynamisme à travers une collaboration entre les consommateurs et les producteurs locaux. Ces projets créatifs, réfléchis et de qualité sont le terreau fertile non seulement d'une amélioration de la qualité de vie mais également d'un resserrement du tissu social au sein de notre commune. Il est essentiel pour nous que la commune soutienne ces initiatives et encourage les leuzois.es à s'impliquer dans la vie de leur quartier mais aussi dans les grands projets de leur commune. Nombreuses sont les opportunités de renforcer la participation des citoyens, il appartient au politique de s'en donner les moyens. Rêvons de Leuze devenant un jour un modèle de démocratie participative.



Pour le groupe ECOLO : Grigoriya Deregnaucourt - Conseillère Communale



**E**nfin le beau temps est revenu. Vive les vacances et avec elles le retour des animations festives et des chapiteaux. Convivialité et bonne humeur sont de mise : les fêtards et les bénévoles se côtoient dans la bonne humeur. Le P.S. remercie particulièrement les organisateurs, les responsables et bénévoles qui, depuis des années, parviennent à associer amusement et ambiance bon enfant à la sécurité et à la réduction maximale des nuisances pour nos concitoyens... En ces périodes de liesse où les débordements peuvent parfois arriver, nous nous devons aussi de remercier les forces de police pour leur proactivité, aide et assistance. Félicitations à tous.

Pour l'amusement et l'occupation de notre jeunesse, n'oublions pas de souligner la bonne organisation des plaines de jeux communales où nos petits sont entourés, depuis quelques années, d'animateurs compétents. En conclusion, nous nous réjouissons de pouvoir compter, dans nos différents villages, sur la compréhension et la solidarité de tous nos concitoyens afin d'assurer au mieux ces activités.



Pour le groupe PS : Michel Massart - Conseiller Communal

# VÉHICULE NEUF ?



**Spécialiste Citroën depuis 75 ans**  
**4 GÉNÉRATIONS**

Mécanique toutes marques - Batterie - Freins - Pneus - Géométrie - Echappement - Suspensions - Carrosserie

**PILETTE**



**ACHAT  
VENTE**  
toutes marques

**LEUZE**

Chaussée de Tournai, 6 - 7900 LEUZE-EN-HAINAUT - ☎ 069/684.847 - 0475/402.322

**[www.piletteleuze.be](http://www.piletteleuze.be)**